

えこきーぱーが"できるまで"...

公式Instagram
ちょこちょこ更新中!!



全てオーダーメイドなえこきーぱー、今まではあまりお見せする機会がなかったえこきーぱー製作の裏側をちょこっとご紹介します!!



採寸・断裁



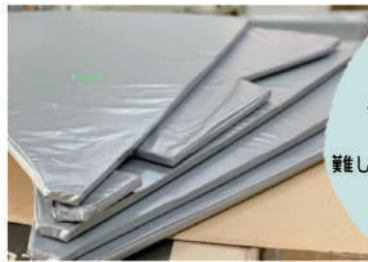
生地



えこきーぱー
製作風景

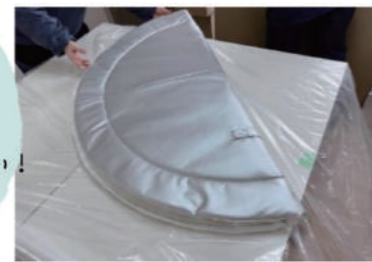


縫製



各パーツ

こんな形の
えこきーぱーもあります!
オーダーメイドなので
難しい形状でもご相談下さい!



完成品



これからだんだんと気温が上がっていきますね。過ごしやすい時期を過ぎたらまた暑い夏を迎えます。暑くなる前に作業環境の改善や脱炭素への活動をご検討頂ければと思います。えこきーぱーについてご不明点などありましたら、弊社HPやお電話にてお気軽にお問い合わせください。

うめの樹のおすすめの和菓子屋さん

うめの樹の独断と偏見で選んだコアなお店!!



SHIZUOKA

静岡県富士宮市

【 御くじ餅本舗 】

住所 〒418-0012 静岡県富士宮市宮町4-23

定休日 水曜日

TEL 0544-25-2061

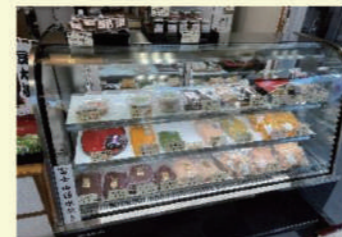
富士宮浅間大社のすぐ近くにある「御くじ餅本舗」です!

「ミルクあん」「うぐいすあん」「抹茶あん」「カボチャあん」など

あんの専門店なのでいろんな種類が選べます。

浅間大社の参拝のおみやげに「御くじ餅」がおすすめです。

おみくじが1枚入っているので、運試しにぜひ!!



うめの樹

No.13

有限会社アール・ツーメハラ
静岡市駿河区小唐1394-1
TEL: 054-203-6477
FAX: 054-284-8120
編集・発行 2023.4.20

いろいろと忙しくて少し間が空いてしまいました。発行をやめたわけではないのであしからず(笑)。昨年から続く燃料代や電気代の値上がり、CNの実現に向け『えこきーぱー』の問い合わせを数多くいただき、コロナも終息してきてイベント事やら何やらでおまけに腰も痛くて病院も挟みながら悪戦苦闘しておりました(汗)。そんな中ではあったもののサッカーのW杯に続き野球のWBCがあり、ご存じの通りで世界一になるという快挙を成し遂げました。野球も観るの?と言われるのですがスポーツ全般観れる時には観ていますし、選手は勿論、裏方部隊や監督がどんな掌握術を使うのか気になるころではあるのです。それに人間生きていくと誰であれ人生の分岐点やポイントになるころというのはあるもので、村上選手はそのまま打てないで終わるのか!?や大谷選手はメッシのように本当のスーパースターになれるのか?ヌートバー選手は米国で大丈夫なのか?源田選手は怪我しているのに何で起用するのか?岡本選手はポケリしているけど...?ダルビッシュ有選手はどこでどう使うのか?など、いろいろな事を考えます。もちろん栗山監督はそれもこれも見越したうえで先発を考え選手交代も進めた筈です。サッカーでも何でもそうですが現場は現場、毎日選手と一緒にいるとコンディションの変化や気持ちが入っているのかなど様々な事がみえてきてそれを上手に見極めながら人選し、戦っていると思います。その見極めが当たればよいのですが、今の地元のJクラブのように上手く行かないと全てが悪い方向に傾いてしまい最悪な状況になってしまいます。あるTV解説者は2刀流はムリだ!選手生命を考えたらどっちかに早く絞りなさい!と炎上させ、でもCMでもあるように本人は三振の数やヒットを打たれた数など失敗の数々を並べながらも「二刀流が無理だと云われた数は数え切れない」が「でも二刀流が無理だと思ったことは一度もない!」と断言し、今回のように結果を出していくというその姿には、にわかファンの私でも「すげえなあ〜」と言わざる負えません。会社も同じだと思います。私も幾つかの転機があって「これは参ったな...」と落ち込む事も2度3度とありました。今は...やっと他社並みに会社や商品のベースが整ってきて、これからが勝負だ!という状態になったかな...という感じです。「忙しいと儲かる」は違うし「遠くへ行って儲かるの?」って言われるけど「近くなら儲かるのか?」ってこともある。「会社はボランティアじゃないけど、社会貢献はしなければならない」、「Z世代を含め人を育てなければならないけど一生懸命育てても、ありがとう!って数年で独立や転職していくのでは会社は儲ける事はできない...」など矛盾や理不尽と常に戦いながら業績を伸ばし続けて行かなければなりません。以下、栗山監督の名言集10選です。

- ①そもそも、いつまで経っても徹して到達する事などありえず、己の未熟さに気づくからこそ助力を得て人生を深める事ができる。『未徹在』であるがゆえに、また頑張れるのだ。
- ②やるかやめるか、やめるのは一番簡単な決断だ。難しいから、不安だから、と考えていれば確実にリスクは回避できるかもしれない。でも、決して前には進めない。(迷った時は、難しい道を進め!)
- ③スキルは大切だけど人間性を養っていないとチーム全体として大きく発展はしていかない。

<←次ページへ>

(人間的成長なくして技術的成長なし)

④今の世の中って『仕事し過ぎちゃいけない』、『寝ないで仕事しろ』とは言いにくい時代になりました。僕は仕事でしか学べないことがあると思っていて、寝ないで仕事に没頭するある一時期って大切だと思っんです。没頭し、やり切らないと見えてこない世界があるんです。(努力が裏切る事が現実にはあります。でも、努力が無駄になる事はありません。)

⑤「こうなったらいいな…」ではなく、『絶対にこうなる!』と考える。『こうなる!』という前提があってはじめて、一体どうすればと考える。「こうなったらいいな」と思って考えるのと『こうなる!』と信じて考えるのでは全くプロセスが変わってくる。目標に辿り着く為に今日自分は何をすればいいのか』といった具合に発想も変わってきて、そこに知恵が生まれるのだ。

⑥選手を本気にさせるのは『言葉』だけではなく、どうやってメッセージを送れば本当に危機感を感じて貰う事ができるか。それはあえて大きな負担や試合に出さない事だったりする。選手は不愉快に思ったり、「この野郎」と監督を憎んだこともあるだろうけど。(小善は大悪に似たり。大善は非情に似たり)

⑦監督の仕事は選手につくす事。責任をとる事だ!(リーダー(上司)の仕事は選手につくす事、責任をとる事だ)

⑧受け入れる覚悟を定めて、自分で変えられない事では悩まない。自分に変えられることに全力を尽くす。


⑨責任はとるものではなく果たすもの。果たすことが指揮官の責任だ。つまり「負け」も「失敗」も人生では『全身』になり得るのです。負けてもいいけど、後退はしない!と強く考える事です。

⑩前に進むんだったら何をやってもいい。前に進まないんだったらやる意味はない。負けてもいい、でも後退はしたくない。人は成功より失敗から多くの事を学ぶのだからそれは前進です。

こんな事を考えながら取り組んでいたそうです。もちろん全てが一個人に当てはまるわけではないだろうし、選手側も素晴らしい人格やスキルがあったからこそ結びついて世界一になれたと思います。私もまだまだ頑張らなければと考えるWBCではありました。

エコきーぱーと工業炉

弊社で20年ほど前から薦める「エコきーぱー」はここ最近非常に忙しくさせて頂いております。今回は、エコきーぱーがどんなところに取り付けられているのかをご紹介します。工場の中には熱を発生している「炉」があり、アルミ溶解炉や連続炉、乾燥炉など多くの種類があります。炉は金属はもちろん様々なものに熱を加えて加工する設備のため、表面はとても高温になります。外断熱のされていない炉は、加工に必要な熱を表面から放熱して逃がしてしまうため、エネルギー消費にムダが多く、さらに周辺温度の上昇により空調機へ負荷がかかるためエネルギー消費量の増大。また、作業員の熱中症や火傷などが懸念されているのが現状です。弊社ではこのような炉に対して、エコきーぱーでの外断熱に取り組んでいます。この冬場に取り組んだ事例として長野や北陸などで、お客様は「この炉はあまり熱くないからいいよ。」とご遠慮される方がいらっしゃいます。そこで、私共は「エコきーぱー」のサンプルを取り付け20~30分そのまま接近して、その後少しめくってその温度状況を見せてあげます。外部にあったバッチ炉で表面温度が20°Cにも満たなかった炉がサンプルを貼りめくってみるとあらビックリ!! 40°Cを超えている…なんて事もありました。それだけ放熱して熱を失っているという事になります。

 **RCウメハラの動画紹介**
会社・商品紹介、エコきーぱーと守護神の解説動画、空調機のカビ対策動画をアップしました。ぜひご視聴ください!!



身近なカーボンニュートラル

うめの樹のバックナンバーが
守護神のホームページから
ダウンロード
できるようにしました!!



守護神HP エコきーぱーHP

カーボンニュートラル宣言から3年、様々な省エネ、カーボンニュートラルに向けた取り組みが増えてきています。個人での意識も高まり、「エシカル」「サステナブル」などのワードを頻繁に目にするようになりました。さて、皆さんは普段何かカーボンニュートラルに向けた取り組みを意識していますか?簡単にできることは、環境に配慮した製品を扱っている商品を購入すること、再生可能エネルギーを使用したり、資源の再利用をしている企業、売上の一部で植林をしている企業を応援することです。一人一人が環境に配慮された物を選ぶようになればカーボンニュートラルへの活動がより活発になるでしょう。何気なくしている買い物でも、ラベルやパッケージを見てみてください!環境に配慮されているものが見つかるかと思います。環境や人に優しい選択をする消費活動ができれば心も少し晴れやかになりますね。

エコきーぱーによるカーボンニュートラル



省エネは製造業にとって重要な課題です。多くの工場ではCO2排出削減に向けて既に様々な取り組みが始まっており、カーボンニュートラル実現のためには「二酸化炭素」の排出量を減らすことが一番の課題です。二酸化炭素を減らすにはどうすればいいの?となるかもしれませんが、日ごろの節電や節約などもカーボンニュートラルに繋がります。大幅に減らしたい場合は節約やエコに繋がる商材の導入も一つの手段です!エコきーぱーもとてもエシカルな製品です。工場などの場合、無駄になってしまっているエネルギーがないか調査し、エコきーぱーにより機器や設備のエネルギー消費量を抑え、エネルギーコストの削減になることからたくさんの企業からお声をかけていただいております。また、電気やガス、重油など今後も値上がりし続ける事も予想されるため、なるべく早く省エネに取り組むことでエネルギーコストの削減に繋がりますね。

家庭でできる省エネチャレンジ!



【エアコン】→フィルターは月に1回~2回清掃を。
年間約990円の節約!(目詰まりしているエアコンとの比較)

【冷蔵庫】→物を詰め込み過ぎない。年間約1,360円の節約!
設定温度は適切に!設定温度をき「強」→「中」にした場合
年間約1,910円の節約!

【電気便座】→使わない時はフタを閉める。年間約1,080円の節約。

【自動車】→加減速の少ない運転に。年間約4,190円の節約。
早めのアクセルオフ!年間約2,590円の節約。
アイドリングストップ!年間約2,480円の節約。
(経済産業省 資源エネルギー庁 省エネポータルサイトより)

簡単にできそうで、
節約になるものを抜粋しました!
興味のある方は
省エネポータルサイトをご覧ください!

プラグの抜き差しについては
メリット、デメリットがあるので
WFB上でよく確認してから
上手に対策をするといいでしょう!

